

BELEIDS- & WERKPLAN 2019 -2021

INSTITUTE FOR POSITIVE HEALTH

APRIL 2019



WOORD VOORAF

Vanaf het moment dat Machteld Huber een nieuw begrip voor gezondheid formuleerde en verder uitwerkte tot 'Positieve Gezondheid' met zes dimensies, staat Positieve Gezondheid volop in de belangstelling. Onder andere bij zorgprofessionals, beleidsmakers en burgers, evenals in regio's. In 2015 is het Institute for Positive Health (iPH) als ANBI-stichting opgericht en in 2016 actief geworden, om tegemoet te komen aan de snelgroeïende vraag naar inspiratie, lezingen, workshops en hulp bij implementatie.

De afgelopen drie jaar heeft iPH een beweging op gang gebracht rond Positieve Gezondheid. Misschien wel het meest tastbaar in Limburg, maar ook op andere plaatsen zoals het Jeroen Bosch Ziekenhuis en over de landsgrenzen heen tot aan Japan. Steeds vaker wordt 'werken met Positieve Gezondheid' als eis gesteld, bijvoorbeeld door verzekeraars en bij financieringsaanvragen.

iPH werkt aan een Positief Gezond Nederland. Dit betekent een omslag in denken, handelen en organiseren. Van ziekte naar gezondheid vanuit een breed perspectief. De komende drie jaar staan implementatie en borging van Positieve Gezondheid hierbij voorop. Implementatie betekent voor ons dat Positieve Gezondheid een vanzelfsprekendheid wordt en dat het gedachtegoed doordringt tot in de haarvaten van de Nederlandse samenleving in het algemeen en in de gezondheidszorg in het bijzonder. Gezien de vlucht die Positieve Gezondheid de afgelopen drie jaar heeft genomen, verwachten wij de komende drie jaar in een vergelijkbaar tempo flink meters te kunnen maken met de implementatie. Wij werken krachtig door aan het verder vergroten van de sociaal-maatschappelijke waarde van Positieve Gezondheid. Door te laten zien dát en hóe Positieve Gezondheid werkt, om zo nieuwe organisaties, regio's en de burgers te inspireren en aan te zetten tot verandering. Dit doen wij samen met iPH-Partners en ons uitgebreide netwerk.

In dit Beleids- en Werkplan 2019-2021 beschrijft iPH haar strategische beleidskeuzes en doelen voor de 2019-2021 (deel A) en de bijbehorende activiteiten en inspanningen (deel B), evenals de contouren voor een (eerste) jaarlijkse evaluatie.

Met een beetje fantasie kan het werk van iPH een 'nutsfunctie' genoemd worden. Daarom gaan we ook niet 'commercieel'. Dit document beschrijft tevens onze begroting, waarmee wij aan de door ons gestelde doelen willen werken in de komende drie jaar.

Utrecht, april 2019

Bestuur Dr. Machteld Huber (naast vacature Algemeen directeur)

Raad van Toezicht Dr. Maaike de Vries, Willem Lageweg, drs. Michel van Schaik

A. Strategisch Beleidsplan

HUIDIGE SITUATIE EN VERDER

Sinds de introductie van Positieve Gezondheid is het een ‘veelbelovend en wenkend perspectief’ dat op veel enthousiasme en belangstelling kan rekenen. Positieve Gezondheid is als concept en werkmethode heel goed ontvangen. Op dit moment zijn Positieve Gezondheid (PG) als beweging en iPH als organisatie volop in ontwikkeling. In het land zijn talrijke initiatieven gestart, samen met en los van iPH. De wetenschappelijke en praktische onderbouwing en ontwikkeling van de methode hebben een eerste basis.

De afgelopen drie jaar hebben Machteld Huber en collega’s stad en land (en verder) afgereisd om lezingen en workshops te geven over Positieve Gezondheid. Er is nog steeds veel vraag naar het basisverhaal over Positieve Gezondheid. Tegelijkertijd is er interesse in een nieuw vervolg. De buitenwereld heeft de beweging omarmd en wil ermee aan de slag. Maar het afgelopen jaar overtrof de vraag het vermogen van iPH. Dat heeft bij iPH geleid tot een bezinning over de vraag ‘hóe nu het beste verder?’.

iPH steunde de afgelopen jaren op inkomsten uit lezingen en trainingen en bijdragen van de Founding partners. Omdat eind 2018 de eerste contractperiode met de Founding partners afliep, hebben wij ons ook beraden op het toekomstige verdienmodel van iPH.

De aanvragen voor de training ‘Werken met Positieve Gezondheid’ nemen nog steeds toe en dat geldt ook voor de (consultancy-)vragen naar begeleiding en ondersteuning bij de implementatie van Positieve Gezondheid in de praktijk. Wij zouden een bloeiend commercieel bedrijf kunnen opbouwen als we op deze vragen zouden ingaan.

Echter, ons stond steeds duidelijker voor ogen dat het ons richten op een dergelijke commerciële invulling niet past bij onze grootste kracht, namelijk het inspireren van mensen en organisaties om in actie te komen en zelf met Positieve Gezondheid aan de slag te willen gaan. En een commerciële invulling past niet bij onze missie, om werkelijk een paradigmashift van ziekte naar gezondheid te realiseren en bij onze opdracht om Positieve Gezondheid breed en diep te implementeren. Waarbij implementatie voor ons betekent dat Positieve Gezondheid dat het gedachtegoed doordringt tot in de haarvaten van de Nederlandse samenleving in het algemeen en in de gezondheidszorg in het bijzonder.

Wij besloten de ‘moeilijkste’ weg te kiezen, namelijk op basis van opnieuw een ‘vrije’ en niet-commerciële financiële ondersteuning ons richten op het verder ontwikkelen en verdiepen van kennis rond Positieve Gezondheid én het maximaal bevorderen van implementatie van het werken met Positieve Gezondheid. Dit alles ten dienste van het realiseren van een werkelijke paradigmaverandering in de zorg. Een weg die het ook mogelijk maakt om ons op termijn overbodig te maken, zoals in onze missie beschreven staat. Dat betekent dat wij ernaar streven gaandeweg de inhoud van Positieve Gezondheid maximaal te borgen in passende, duurzame organisaties, die het gedachtegoed kunnen doordragen. Dáár ligt onze kracht en hierop willen wij ons primair blijven richten.

Dit houdt in dat wij een groot deel van de trainingen overlaten aan en laten uitvoeren door externe trainers. iPH leidt deze mensen op via een train-de-trainer-traject. iPH ziet het daarbij als haar taak om de kwaliteit van de (door externe trainers verzorgde) trainingen te borgen, door certificering en bijpassende verplichte nascholing. Ook de consultancy laten wij grotendeels over aan anderen; in lijn daarmee sluiten wij nu verschillende Partnerschappen af. Met onze samenwerkingspartners wisselen wij op regelmatige basis kennis uit.

IPH beseft dat zij niet de enige organisatie is die zich bezighoudt met het omvormen van de zorg. Samen met anderen beweegt iPH zich als zwerm vogels gezamenlijk in een nieuwe richting. Ieder doet 'zijn ding', maar het is de vraag of de synergie niet versterkt kan worden. IPH wil in de komende jaren nog actiever samenwerking zoeken met die 'andere vogels' en de onderlinge samenhang ook zichtbaar maken. Samen zijn we effectiever, sneller en sterker. Maar bovendien versterkt dat de implementatie van Positieve Gezondheid.

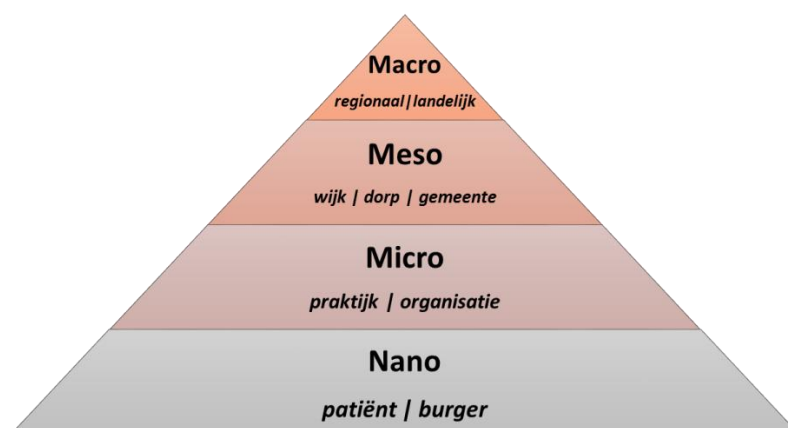
Daarnaast blijft vanzelfsprekend ook aandacht uitgaan naar het verzorgen en verder verstevigen van de basis van iPH. De Positieve Gezondheid van iPH als organisatie blijft essentieel.

DOELGROEPEN

Voor de implementatie van Positieve Gezondheid onderscheiden wij vier niveaus (figuur 1):

- Het niveau van het individu, burger én professional, en hun interactie (Nano)
- Het niveau van de praktijkorganisatie (Micro)
- Het niveau van de samenwerking binnen wijk en/of gemeente (Meso)
- Het landelijke en systeemniveau (Macro)

Binnen elk niveau onderscheiden we de domeinen beleid, praktijk, onderzoek en onderwijs.



Figuur 1. De diverse organisatieniveaus die betrokken zijn bij 'werken met Positieve Gezondheid'. Naar prof. Jan de Maesenaar, Universiteit Gent, België.

Voor de implementatie richten wij ons in de eerste plaats en krachtig op zorg en welzijn en daarbij vooral op de kwaliteit van de interactie tussen professional en patiënt/cliënt, op de organisatorische consequenties voor de praktijkvoering, de interdisciplinaire samenwerking en de randvoorwaarden op systeemniveau, daarbij met een focus op beleid, praktijk, onderzoek en onderwijs.

Op verzoek en waar nodig richten wij ons op andere sectoren zoals het onderwijs en het bedrijfsleven.

De provincie Limburg is illustratief voor onze manier van werken. IPH brengt hier grote groepen mensen in beweging, het project Provincie Limburg Positief Gezond draait zeer goed. Zie bijvoorbeeld: <https://www.youtube.com/watch?v=5lw2hzE2iss>.

Onze benadering is pragmatisch, grotendeels bottom-up en vraaggericht. Daar waar energie zit stimuleren wij implementatie. Wij sluiten aan bij de behoeften van de partijen met wie wij werken.

IPH biedt verder voor burgers en patiënten haar digitale spinnenwebtool Positieve Gezondheid (en de verdere uitwerkingen daarvan) en een link naar de GGD-Appstore, met handelingsperspectieven per dimensie. Wij ondersteunen de Appstore bij de verdere ontwikkeling van het aanbod.

VISIE EN STRATEGISCHE DOELSTELLINGEN

Onze **Visie** voor de periode 2019-2021 luidt:

“IPH werkt aan het verder vergroten van de sociaal-maatschappelijke waarde van Positieve Gezondheid door implementatie in de Nederlandse gezondheidszorg. Dit op de niveaus Nano, Micro, Meso en Macro en daarbinnen op de domeinen Beleid, Praktijk, Onderzoek en Onderwijs.”

Onze **Strategische doelstellingen** zijn:

- A. Implementatie van Positieve Gezondheid in Rijks-, landelijk en lokaal **Beleid**; VWS, provincies en gemeentes, verzekeraars en beroepsorganisaties.
- B. Implementatie van Positieve Gezondheid in de **Praktijk** van zorginstellingen en organisaties.
- C. **Onderzoek** naar de effecten, toepassingen en implementatie van Positieve Gezondheid ten behoeve van wetenschappelijke verankering.
- D. Implementatie en kwaliteitsborging van Positieve Gezondheid in het **Onderwijs** op alle niveaus in medische curricula, opleidingen en (op termijn) in primair onderwijs.

Deze strategische doelstellingen werkten wij verder uit in ons werkplan. Dit doen we aan de hand van het DIN-model (Doelen, Inspanningen en Netwerk).

PROFIEL VAN iPH

IPH treedt de komende jaren op als:

- Aanjager van implementatie van Positieve Gezondheid
- Inspirator en autoriteit op het gebied van Positieve Gezondheid (thoughtleader)
- Drijvende kracht voor kennisontwikkeling
- Basis voor kennis en best practices
- Ontwikkelaar en eigenaar van praktische PG-tools/producten
- Partij die de kwaliteit borgt

B. Werkplan 2019-2021

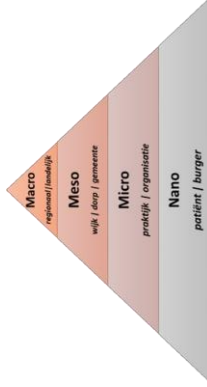
Onze aanpak is gericht op verder vergroten van de sociaal-maatschappelijke waarde van Positieve Gezondheid via het stimuleren van implementatie en borging in de Nederlandse gezondheidszorg. Daarbij werken we met name vraaggericht en steken dáár in, waar energie zit. De beschreven strategische en beleidsmatige koers is daarmee tevens afhankelijk van de kansen die zich in de praktijk voordoen. IPH garandeert een inspanningsverplichting in lijn met de uitgezette visie. Daadwerkelijke harde eindresultaten zijn vooraf lastig vast te stellen, vanwege de grillige praktijk. Dit Werkplan is daarom te zien als een dynamisch document. Het beslaat de kaders van onze werkzaamheden voor de komende drie jaar; de concrete activiteiten in 2019 zijn zoveel mogelijk beschreven. In de loop van de tijd zal een en ander steeds worden aangevuld met nieuwe activiteiten.

In het hier volgend Werkplan zijn Visie, Strategische, Operationele doelstellingen en Activiteiten en Projecten voor 2019-2021 kort benoemd. Deze worden vervolgens beschreven, vooreerst voor 2019.

WERKPLAN IPH 2019-2021

Visie

IPH werkt aan het verder vergroten van de sociaal-maatschappelijke waarde van Positieve Gezondheid (PG) door implementatie in de Nederlandse gezondheidszorg. Dit op de niveaus Nano, Micro, Meso en Macro en daarbinnen op de domeinen Beleid, Praktijk, Onderzoek en Onderwijs.



Strategische doelstellingen

A. Implementatie van Positieve Gezondheid in Rijks-, landelijk en lokaal Beleid: VWS, provincies en gemeentes, verzekeraars en beroepsorganisaties.

B. Implementatie van Positieve Gezondheid in de Praktijk van zorginstellingen en organisaties. Kwaliteitsborging (na-)scholing.

C. Onderzoek naar de effecten, toepassingen en implementatie van Positieve Gezondheid ten behoeve van wetenschappelijke verankering.

D. Implementatie van Positieve Gezondheid in het Onderwijs in medische curricula, opleidingen en (t.z.t.) primair onderwijs.

Operationele doelstellingen

A. Macro: In samenspraak Positieve Gezondheid duurzaam inbedden in landelijk beleid VWS/Provincies/NZA
Meso: PG duurzaam een plek geven in denken en beleid van verzekeraars, o.a. bij de inkoop. Experimenten populatiefinanciering.
Micro/Nano: Financiering en tijd voor PG in de organisatie van praktijk en instelling (LHV/FMS).

B. Macro: Toegankelijk maken van (na-)scholing, voorbeelden 'best practices' en werkzame elementen voor toepassing in zorggroepen, ggd, ziekenhuis, ggz, sociaal domein.
Meso/Micro/Nano: Ophalen, delen/opschalen van best practices op wijk/praktijk en individueel niveau. Producten. Eindtermen certificering PG.

C. Macro: Instellen van wetenschappelijke leerstoelen / lectoraten WO/HBO/MBO.
Meso: Effectmeting op gezondheid, klanttevredenheid, kosten en werkplezier van professional bij PG.
Micro: Praktijkonderzoek.
Nano: Effectstudies i.r.t. het voeren van 'het andere gesprek'.

D. Macro: Opnemen van PG in beleidsplannen voor medische curricula (WO/HBO/MBO) en t.z.t. in primair onderwijs (PO/VO).
Meso: Scholing gericht op samenwerken in de wijk.
Micro: Passende organisatie op praktijkniveau.
Nano: Vaardige en veerkrachtige professionals zijn opgeleid.

Activiteiten

A.
1. In co-creatie beleid formuleren via deelname specifieke overlegtafels of Koploper tafel landelijk beleid, Koploper tafel verzekeraars, Koploper tafel beroepsorganisaties.
2. Implementatie PG in beleid regio's provincies bevorderen door ophalen en delen van kennis en 'best practices', zoals Limburg Positief Gezond, t.b.v. opschaling naar andere regio's en provincies.
3. Koploper tafel met implementatie-partners over werkzame elementen en obstakels t.v.m. beleid.

B.
4. Bevorderen implementatie PG op de werkvloer door lezingen, workshops, filmpjes over 'best practices', nieuwsbrieven en netwerk.
5. (Na-)scholing t.b.v. praktijk in Academie PG: Basismodule via Partners. Train-de-trainer, nascholing Kwaliteitsborging door iPH via certificering en nascholing trainers.
6. Tools en producten: ontwikkelen van ondersteunend materiaal op thema's, doelgroepen en organisaties, op basis van behoefte.

C.
7. Overzicht van lopend onderzoek op diverse niveaus. Formulieren van onderzoeksagenda. Reflectie door Wetenschappelijke Adviesraad op agenda. Stimuleren van/participeren in onderzoek.
8. Effect van werken met PG meten: Samenstellen van basisset meetinstrumenten voor uniformiteit onderzoek (toolkit), m.b.v. Koploper tafel onderzoek.
9. Via netwerk en lobby Positieve Gezondheid verankeren en borgen in leerstoelen en lectoraten.

D.
10. Scholing inbedden in opleidingen via ontwerperconferenties van curricula voor WO, HBO, MBO (en z.t. in primair onderwijs). Draaiboeken scholing PG zo nodig delen.
11. Scholing van docenten in onderwijs-instellingen via Train-the-teacher.
12. Opschaling van specifiek onderwijs d.m.v. Koplopende huisartsopleidingen en partnerschappen (zoals ROC MN), t.b.v. verdere ontwikkeling onderwijs.

INSPIRATIE, COMMUNICATIE en CO-CREATIE IN SAMENWERKING MET STRATEGISCHE PARTNERS
 vindt plaats op alle niveaus en domeinen om de doelstellingen te behalen.

De komende drie jaar stimuleert iPH actief de implementatie en borging van Positieve Gezondheid op de vier de genoemde niveaus en daarbinnen kennisontwikkeling en activiteiten op de domeinen Beleid, Praktijk, Onderzoek en Onderwijs. Opgemerkt dient te worden dat de vier domeinen waarop iPH acteert niet losstaan van elkaar. Ze hangen onderling samen en beïnvloeden elkaar.

Hieronder volgt een beschrijving van de activiteiten per domein, in samenhang met bovenstaand schema.

A. BELEID: STIMULEREN VAN INBEDDING IN BELEID BIJ VWS, PROVINCIES EN GEMEENTES, VERZEKERAARS EN BEROEPSORGANISATIES. IMPLEMENTATIE VAN POSITIEVE GEZONDHEID IN RIJKS-, LANDELIJK, PROVINCIAAL EN LOKAAL BELEID: VWS, PROVINCIES EN GEMEENTES, VERZEKERAARS EN BEROEPSORGANISATIES.

In het domein **Beleid** is het niet alleen van belang dat Positieve Gezondheid (PG) ingebed wordt in het beleid van VWS, maar ook in het inkoopbeleid van verzekeraars. Anderzijds is landelijk randvoorwaardelijk beleid nodig om PG goed in te bedden in zowel nulde, eerste als tweede lijn (zoals voldoende tijd, passende financieringsstructuren).

Onze Activiteiten en Projecten:

- **Ad 1. In co-creatie** met diverse beleidsmakers werken wij in overlegtafels of in koploperafels aan **beleidsaanpassingen ten behoeve van werken met Positieve Gezondheid**. De verschillende terreinen zijn het landelijk beleid, de verzekeraars en de beroepsorganisaties. In Q1 is iPH betrokken bij de landelijk Nota Gezondheidsbeleid van VWS. In Q2 van 2019 zullen wij een Koploperafel Verzekeraars starten, zoals door hen toegezegd, en gezamenlijk een werkagenda opstellen. Daarbij zullen tenminste de verbinding van PG met het (inkoop)beleid van verzekeraars en het vergoedingensysteem aan professionals aan de orde komen. Daarnaast de opzet van (proeftuin)projecten met populatiebesteding. Met beroepsorganisaties wordt in gesprek gegaan over PG in hun toekomstvisie en de uitwerking daarvan naar de praktijk. Dit sluit voor de huisarts aan bij de lobby voor “meer tijd voor de patiënt” vanuit de LHV en “zinnige zorg op maat” i.r.t. de verzekeraars.
- **Ad 2. Implementatie van Positieve Gezondheid in het beleid van regio’s en provincies:** De kennis uit ‘best practices’, zoals Limburg Positief Gezond, gaan wij verder specificeren. Opgedane kennis wordt ingezet ten behoeve van opschaling naar andere regio’s en provincies, zoals bijvoorbeeld via de Health Deal en in de provincie Friesland, de Veenkoloniën, de Kop van Noord-Holland, Texel en Flevoland. Deze provincie en regio’s hebben zich reeds gecommitteerd om met Positieve Gezondheid te gaan werken.
- **Ad 3. Met onze implementatiepartners**, vooreerst BeBright en Vilans, starten wij **Koploperafels over de methodiek van implementeren** van Positieve Gezondheid in beleid en de praktijk van zorgorganisaties en andere instellingen. Welke werkzame elementen en welke obstakels ontmoeten zij in de praktijk? De methodiek van de Koploperafels blijkt efficiënt en succesvol; het is steeds een win-win situatie. Professionals zetten zich in-kind in, met een thema- of doelgroepgerichte input. De uitkomst van is een Koploperafel is een ‘product’ dat iPH landelijk kan verspreiden ten behoeve van een bepaald thema of een doelgroep. Reeds zijn folders ontwikkeld, de Kindtool, binnenkort komt de Jongerentool beschikbaar, een ‘Eenvoudige’ laaggeletterden-versie, een toolkit voor onderzoeksmethodieken, een advies voor gebruik van PG bij ouderen, voor gebruik van PG in de HR.

B. PRAKTIJK: IMPLEMENTATIE VAN POSITIEVE GEZONDHEID IN DE PRAKTIJK VAN ZORGINSTELLINGEN EN ORGANISATIES. KWALITEITSBORGING EN (NA-)SCHOLING.

Het stimuleren en bewerkstelligen van succesvolle **implementatie** en uitvoering van Positieve Gezondheid in de **Praktijk** vormt het tweede werkerterrein domein van iPH. Implementatie gaat over het daadwerkelijk inburgeren van ‘het andere gesprek’ in (zorg)organisaties. IPH zorgt voor het opleiden en het certificeren van trainers en implementatie-consultants Positieve Gezondheid, die op hun beurt organisaties en zorgprofessionals trainen, adviseren, ondersteunen en activeren bij het realiseren van de verandering binnen hun werk omgeving. Naast het opleiden vertalen wij de opgehaalde kennis door naar praktische tools en handreikingen om de implementatie op alle niveaus in de praktijk te bevorderen.

Onze Activiteiten en Projecten:

- **Ad 4:** We stimuleren en faciliteren van **implementatie in de praktijk** door het verzorgen van lezingen en workshops bij organisaties en op congressen. Daarnaast gaan we filmpjes maken over ‘best practices’, brengen we nieuwsbrieven met voorbeelden uit en hebben we een digitaal netwerk waar professionals elkaar kunnen inspireren. Wanneer er implementatievragen ontstaan bij organisaties, dan verwijzen wij door naar externe opleidings- en implementatie-Partners. In Q1 en Q2 van 2019 richten wij ons op het aangaan van samenwerkingsverbanden met een aantal externe experts op deze gebieden, die deze implementatievragen op een goede manier kunnen beantwoorden. Implementatie is inhoudelijk maatwerk en een nog relatief onontgonnen gebied. Wij hebben regelmatig afstemming hierover met onze Partners.

Uitgangspunten voor de samenwerking met Partners zijn in ieder geval:

- De Partner gaat voor een paradigmashift in de zorg en wil met iPH samenwerken om die te helpen realiseren. Dit is een sterke garantie voor borging.
- De Partner is bereid transparant te zijn over de uitvoering en de daarbij opgedane ervaring en deelt die met iPH t.b.v. de ontwikkeling van kennis en inspiratie.
- Met onze Partners hebben we geen commerciële relatie, de Partner betaalt een standaard fee en voor de afgenomen certificaten brengen we een bedrag in rekening.

- **Ad 5: (Na-)scholing t.b.v. de praktijk:** De Academie Positieve Gezondheid is van belang voor de scholing. IPH zorgt voor het opleiden en certificeren van trainers en voor de nascholing van hen. IPH is op het terrein van basisscholing nauwelijks meer zelf actief. Ten behoeve van het leveren van de basisscholing Positieve Gezondheid gaan wij partnerschappen aan met externe scholingsorganisaties. Deze outsourcing versterkt de verspreiding en borging van Positieve Gezondheid exponentieel.

Uitgangspunten voor de samenwerking met Partners zijn in ieder geval:

- IPH is verantwoordelijk voor de inhoud en kwaliteit van de Basismodule.
- Professionals die de Basismodule volgen, ontvangen een iPH certificaat. Hun naam wordt in een register opgenomen en zij worden uitgenodigd voor nascholing.
- IPH leidt trainers en trainingsbureau 's op. Zij gaan een passende samenwerkingsrelatie aan met iPH.
- De door iPH opgeleide trainers worden zichtbaar als ‘iPH gecertificeerd trainer Positieve Gezondheid’.
- Trainers kunnen zich committeren aan de door iPH voorgestelde tarifiering en materialen en kunnen daarmee ‘trainingspartner’ van iPH worden. Daarmee beogen wij onderlinge concurrentie op prijs te voorkomen en een collegiaal klimaat te bevorderen.
- Verzoeken voor trainingen wijst iPH door naar de gecertificeerde trainers en selecteerde en opgeleide bureaus.

- IPH organiseert de bijscholingen als jaarlijkse ‘her-certificeringsbijeenkomsten’ voor getrainde trainers van de bureaus en zelfstandig werkend.
- Het verdienmodel van de trainingen is opgebouwd uit vergoeding voor het iPH-certificaat (inclusief een bijscholing en/of her-accreditatie-dag) en een partnerschapsmodel voor de trainers (met logo), indien gewenst.
- **Ad 6:** We ontwikkelen ondersteunende **tools en producten** op basis van behoefte voor de praktijk:
 - Het zelfreflectie instrument MijnPositieveGezondheid (MPG) wordt doorontwikkeld naar verschillende specifieke tools en naar aanbevelingen voor het gebruik voor specifieke doelgroepen (bv. ouderen, HR, Publieke Gezondheid). In Q2 van 2019 zullen de Jongerenversie en Eenvoudige versie uitkomen. Daarnaast zullen we in Q2 starten met de doorontwikkeling van het bestaande MPG-instrument naar versie 2.0. Voor elk van de instrumenten zal tevens een procesevaluatie plaatsvinden.
 - Op basis van ‘best practices’ worden implementatie handreikingen ontwikkeld.
 - We brengen i.s.m. de GGD-Appstore handelingsperspectieven in kaart (wat zijn zinvolle/effectieve interventies in vervolg op het PG zelfreflectie instrument), als vervolgstap op het invullen van het MPG zelfreflectie instrument.
 - We verhelderen de relatie tot en de samenhang van Positieve Gezondheid met andere bewegingen en visies.

C. ONDERZOEK: ONDERZOEK NAAR DE EFFECTEN, TOEPASSINGEN EN IMPLEMENTATIE VAN POSITIEVE GEZONDHEID, TEN BEHOEVE VAN WETENSCHAPPELIJKE VERANKERING.

Binnen het domein **Onderzoek** vergaart, ontwikkelt en verspreidt iPH kennis (wetenschappelijk en praktijkgericht) over Positieve Gezondheid, de effecten, de toepassing en de implementatie. IPH stimuleert dat andere organisaties mede nieuwe kennis op het gebied van Positieve Gezondheid ontwikkelen, waarmee de borging gestimuleerd wordt.

Op basis van de ontwikkelde en opgedane kennis ontwikkelt IPH breed inzetbare en vrij toegankelijke nieuwe kennisproducten en innovaties voor een breed veld. Aandachtspunten voor onderzoek in de komende jaren zijn om kennis te genereren over het effect van en de omgang met Positieve Gezondheid in de praktijk op de vier niveaus Nano, Micro, Meso en Macro.

Onderzoek en ontwikkeling bevorderen kunnen en doen we niet alleen. IPH formuleert themagebieden voor kennis, onderzoek en innovatie, spiegelt deze aan een in te richten Wetenschappelijke Adviesraad en brengt dit in op relevante plekken. We zoeken hiervoor de samenwerking met gerenommeerde (internationale) onderzoeksinstituten. Wij faciliteren hen bij het ontplooiën van onderzoeksinitiatieven (o.a. meedenken aan onderzoeksvoorstel, deelname aan consortium, verbinden met passende partijen). Wij doen zelf geen tot weinig onderzoek maar nemen waar nodig tijdens de uitvoering een adviserende rol op ons. Wij stimuleren onderzoek, in de 1e lijn, 2e lijn, GGZ en verder binnen en buiten de zorgsector. Via ons groeiende netwerk van professionals halen wij praktijkvoorbeelden en onderzoekstrajecten en behoeften op.

Hierbij zal o.a. worden samengewerkt met RIVM bij hun opdracht vanuit VWS om PG in Nederland te evalueren en met Universiteit Maastricht bij hun opdracht vanuit ZonMw om het proces in Limburg te onderzoeken.

Onze Activiteiten en Projecten:

- **Ad 7. Wij houden een overzicht bij van lopende onderzoeken**, voor zover ons bekend, onder andere effectonderzoeken en ‘best practices’. We maken inzichtelijk wat het effect is van Positieve Gezondheid in de praktijk. We volgen en stimuleren m.n. onderzoek t.a.v.:
 - Effectonderzoek op gezondheid, klanttevredenheid, kosteneffectiviteitsonderzoek en het werkplezier van de professional (zgn. quadruple aim methodiek) om de toegevoegde waarde van Positieve Gezondheid te kunnen bepalen.
 - Kwalitatief (proces-)onderzoek, goede en slechte voorbeelden/best practices, narratives, klantreizen/persona-onderzoek om zo het inzicht in effectieve implementatiestrategieën te vergroten.
 - Onderzoek naar de ‘werkzame elementen’ van Positieve Gezondheid; er zal worden onderbouwd wat de methode van het ‘werken met Positieve Gezondheid’, d.w.z. ‘het andere gesprek’ en het coachen bij het handelen van de patiënt/cliënt op Nano-niveau oplevert.
 - In Q2 van 2019 stelt iPH een onderzoeksagenda op waarin de belangrijkste gewenste onderzoeken en een tijdpad benoemd staan. Als input hierbij zal een overzicht worden gecreëerd van alle - ons bekende - onderzoeksinitiatieven in NL en daarbuiten. Zo wordt duidelijk wat er al loopt en aan welke kennis nog behoefte is. Dit overzicht van lopende initiatieven zullen we tevens gebruiken om, waar zinvol, initiatieven met elkaar in verbinding te brengen. Zoals bijvoorbeeld in de reeds genoemde Veenkoloniën, Kop van Noord-Holland, Provincie Friesland, Texel en provincie Flevoland. In deze regio’s kan gericht een vervolgslag naar monitoring en effectevaluatie worden gemaakt.

- **Ad 8: Effect van werken met Positieve Gezondheid meten:** We werken aan een basisset meetinstrumenten om uniformiteit in onderzoek te bevorderen.
 - I.s.m. de Koplopertafel onderzoek leveren we een basisset meetinstrumenten (in de vorm van handreiking en toolkit) op voor het valide meten van gezondheid in Q2 van 2019.
 - Deze toolkit wordt in de loop van 2019 verder aangevuld met geschikte meetinstrumenten voor onder andere kwaliteit van zorg, kosteneffectiviteit en geschikte kwalitatieve vragensets.

- **Ad 9: Verankeren en borgen van Positieve Gezondheid in leerstoelen en lectoraten.** Om onderzoek en onderwijs rond Positieve Gezondheid in de toekomst verder te borgen zullen gesprekken en lobby plaatsvinden met universiteiten waar interesse is voor een leerstoel Positieve Gezondheid (bv. Leiden en Tilburg). Naast universiteiten richten we ons ook op leerstoelen in HBO en MBO.

D. ONDERWIJS: IMPLEMENTATIE VAN POSITIEVE GEZONDHEID IN HET ONDERWIJS IN MEDISCHE CURRICULA (WO/HBO/MBO) EN OP TERMIJN IN PRIMAIR ONDERWIJS (PO/VO).

Het onderwijs richt zich in eerste plaats op inbedding en borging van Positieve Gezondheid in het onderwijs (medische curricula, HBO, MBO) en op scholing en implementatie op de werkvloer, inclusief aandacht voor een vaardige en veerkrachtige professional. Op termijn wordt implementatie in primair onderwijs (PO en VO) beoogd.

Onze Activiteiten en Projecten

- **Ad 10: Scholing inbedden in opleidingen.** Via onze netwerken pleiten wij voor inbedding van Positieve Gezondheid in curricula voor WO-, HBO- en MBO-opleidingen. In het nieuwe Raamplan voor het medisch onderwijs wordt Positieve Gezondheid al opgenomen. Onze eigen scholing is beschreven in draaiboeken die wij – indien aan de orde – delen. Tevens streven wij naar inbedding in sociale opleidingen en ons ideaal is dat het in het primaire onderwijs onder gezondheidsvaardigheden wordt opgenomen. Wanneer wij daartoe kansen zien, zullen wij die aangrijpen.
- **Ad 11: Scholing van docenten.** In aansluiting op een Koploperafel Opleidingen vond een eerste Train-de-teacher ronde voor docenten plaats. Voor de inbedding in het onderwijs in het medisch curriculum, alsmede ook in HBO en MBO, zullen docenten in deze onderwijsinstellingen op verzoek verder worden geschoold via een Train-de-teacher opzet. Deze vergroot de borging en kwaliteit in opleidingen.
- **Ad 12: Opschaling van specifiek onderwijs.** Koplopende huisartsenopleidingen vragen vormen om Positieve Gezondheid in hun huisartsenopleiding op te nemen. Wij werken met hen samen, waarbij onze scholingsdraaiboeken van waarde zijn. Met Partner ROC MN denken wij mee om passende onderwijs- en werkvormen te ontwikkelen om Positieve Gezondheid duurzaam in de vaardigheden van studenten te verankeren. Ook wordt ernaar gestreefd e-learning modules te ontwikkelen.

INSPIRATIE EN COMMUNICATIE

Tot zover de Activiteiten en Projecten van het Werkplan. Dwars daar doorheen blijven Inspiratie en Communicatie lopen als essentiële activiteiten.

Om de beweging groot, onomkeerbaar en geborgd te maken, zullen we moeten blijven inspireren en motiveren met inhoud gebaseerd op kennis, onderzoek en innovatie. Inspireren doen we door lezingen, workshops en informatie te geven over wat Positieve Gezondheid is, door goede voorbeelden en effecten van Positieve Gezondheid te laten zien en door professionals met elkaar te verbinden, zodat zij elkaar inspireren en van elkaar leren. Een digitaal en fysiek netwerk voor (zorg)professionals en organisaties en periodieke PG-dagen, netwerktafels en werkateliers zijn voorbeelden van inspiratie activiteiten. Verder nemen wij deel aan relevante gremia.

Voor de communicatie wordt gebruikt gemaakt van nieuwsbrieven, folders, social media, maar ook Praktijkdagen, nascholingsdagen en hercertificeringsdagen. Ook zal er, op verzoek van uitgevers, aan een PG Handboek en hoofdstukken over PG in andere handboeken (onder redactie van derden) worden gewerkt.

We sluiten Partnerships - met implementatieconsultants en opleidingsorganisaties - die verder gaan dan een product of dienst, zoals we reeds met het Jeroen Bosch Ziekenhuis hebben gedaan. Dit ziekenhuis mag zich afficheren met iPH en neemt een aantal diensten af (workshops, lezingen, training etc). iPH noemt het Jeroen Bosch als Partner en gebruikt de geleerde lessen voor eigen kennisontwikkeling en inspiratie voor anderen en inspireert vervolgens weer andere (potentiele) partners.

Het stimuleren van het gebruik van de MPG-tool is ook onderdeel van de ‘inspiratiepoot’. Op dit moment kost dit iPH veel tijd, omdat de tool op maat ter beschikking gesteld wordt tegen een klein bedrag. Dit onderdeel gaan we meer standaardiseren en zullen we tegen zeer lage kostprijs beschikbaar maken voor zorgprofessionals/organisaties. Voor de meer commerciële grotere organisaties zullen we een jaarlijkse licentie vragen voor een koppeling van de tool in hun eigen omgeving. De data die we via de tool genereren zouden op termijn kunnen bijdragen aan wetenschappelijk onderzoek.

DE AGENDA VAN iPH VOOR 2019 – enkele speerpunten

Q1

- Praktijkmiddag PG - direct vol, lange wachtlijst
- Conferentie nieuw Raamplan medisch curriculum, waarin PG een plek krijgt
- RIVM krijgt onderzoeksopdracht van VWS i.r.t. Positieve Gezondheid
- UM krijgt onderzoeksopdracht van ZonMw i.r.t. Positieve Gezondheid
- Limburg Positief Gezond lanceert Ambitienotitie van 11 Kernpartners
- Expertmeeting op VWS - Positieve Gezondheid op in de landelijke Nota Gezondheidsbeleid
- Partnerschap gesloten met BeBright, Vilans, ROC MN
- Inrichten nieuwe structuur Academie - aanbod trainingen en Train-de-trainer
- Werving algemeen directeur
- Diverse congressen
- Fondswerving
- Afstemming met Founding partners

Q2

- Koploperafel Onderzoek levert Toolkit onderzoeksmethodieken
- Koploperafel Ouderen levert advies omgang met PG en ouderen
- Koploperafel HR levert advies over gebruik PG in HR
- Koploperafel Laaggeletterden lanceert ‘Eenvoudige tool’ op Congres Taal en Gezondheid
- Project ‘Adolescententool’ lanceert ‘Jongerentool’ op Congres FNO
- Koploperafel Verzekeraars start
- Voortgang afstemming Nota Gezondheidsbeleid met VWS
- Reprise Praktijkmiddag PG
- Afstemmingsbijeenkomsten Partners
- Inrichten Werkplaats Academie
- Diverse congressen
- Fondswerving
- Afstemming met Founding partners

Q3

- Koploperafel Ziekenhuizen start naar verwachting
- Koploperafel Beleid start naar verwachting
- Diverse koploperafels lopen door
- Voortgang afstemming Nota Gezondheidsbeleid met VWS
- Afstemmingsbijeenkomsten Partners
- Praktijkmiddag voor beroepsgroepen
- Congres Taal en Gezondheid in Twente

- Werkplaats Academie - Nascholing voor gecertificeerde trainers
- Diverse congressen
- Fondswerving
- Afstemming met Founding partners
- Etc, etc. – wordt aangevuld

Q4

- Diverse congressen
- Diverse koploperafels lopen door
- Afstemmingsbijeenkomsten Partners
- Balans opmaken van 2019 en vooruitblik op 2020 - met Founding partners
- Etc, etc. – wordt aangevuld

EVALUATIE VAN DE VORDERINGEN VAN BELEID EN WERKPLAN

Wij gebruiken diverse criteria om de vorderingen in kaart te brengen:

- Meten van aantal ingevulde vragenlijsten, diverse typen.
- Meten hoeveel scholing er gevolgd, is aan de hand van uitgereikte certificaten.
- Beschrijven van opleidingen waarin PG opgenomen is.
- Tellen van het aantal gezondheidscentra en andere instellingen (ons bekend), dat werkt met PG.
- Gegevens van het RIVM-onderzoek.
- Gegevens van het UM-onderzoek.
- Registreren van de behaalde resultaten bij de strategische en operationele doelstellingen en activiteiten van het Werkplan.

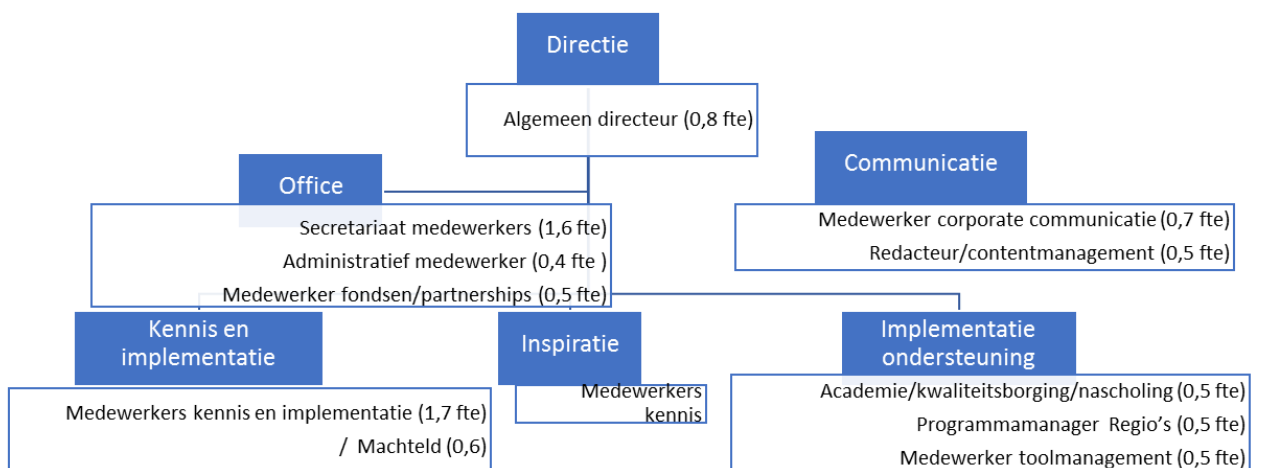
FINANCIËLE IMPLICATIES

iPH wil de komende jaren het algemeen belang dienen. Het betreft een 'nutsfunctie' waarvoor wij gedurende de drie eerstkomende jaren een relatie aangaan met fondsen en partners. Zoals gezegd, niet tot in lengte van dagen maar tot het moment waarop Positieve Gezondheid is doorgedrongen in de haarvaten van de Nederlandse samenleving in het algemeen en de gezondheidszorg in het bijzonder. Gezien de vlucht die Positieve Gezondheid de afgelopen drie jaar heeft genomen, verwachten wij met een vergelijkbaar tempo en gerichte doelen een grote volgende stap te kunnen zetten met het implementeren van Positieve Gezondheid in het veld.

Een beknopte doorrekening van het beschreven beleid en het werkplan is te vinden aan het eind van deze notitie.

Zoals uit de begroting blijkt is er voor het jaar 2019 voldoende financiële dekking om inhoud te geven aan de geplande activiteiten. Wij zien deze begroting als een minimale basis om inhoud te geven aan onze doelstellingen. Cruciaal is dat er op korte termijn een bekwame algemene directeur wordt aangesteld die kan voortbouwen op het (nog prille) fundament van de bestaande bureau organisatie. Naast een belangrijke leidinggevende rol zal de nieuwe directeur (uiteraard i.s.m. Machteld Huber) zich ook moeten inspannen om de voor 2020 en 2021 noodzakelijke extra inkomsten te werven. Wij zijn over funding al met diverse partijen in gesprek en voorzien ook bij partnerschappen nog ruimte voor extra inkomsten. Onze inzet is om de voortgang hiervan (naast de toelichting op inhoudelijke activiteiten) te bespreken in het periodieke overleg met onze founders. In het laatste kwartaal van 2019 zullen we met elkaar de balans opmaken als het gaat om de inhoudelijke voortgang die is geboekt en ook of de financiële situatie op dat moment voldoende basis biedt om 2020 en 2021 met vertrouwen in te gaan.

ORGANOGRAM bij het Beleids- & Werkplan iPH - 8,3 fte



Prognose Kosten en Opbrengsten 2019-2021

Prognose Kosten	2019	2020	2021
Totaal Personeel – professionals en staf (vast en flexibel) *	789.819	730.033	744.634
Totaal niet personeel (huisvesting, communicatie, kantoorkosten, etc.)*	204.793	211.864	216.101
TOTAAL KOSTEN	994.612	941.898	960.736
Prognose Inkomsten	2019	2020	2021
Academie	25.600	25.600	25.600
Lezingen	33.400	33.400	33.400
Financiers / subsidies (toegezegd in 2017)**	353.000	50.000	0
Nieuw toegezegde donaties (<i>behoudens formaliteiten</i>)	500.000	450.000	450.000
Partnerschappen***	75.000	75.000	75.000
TOTAAL INKOMSTEN	987.000	634.000	584.000
<i>Nog te financieren om beleidsplan te realiseren***</i>	<i>7.612</i>	<i>307.898</i>	<i>376.736</i>

* Ambitie, geen lopende verplichting

** Hier staan verplichtingen tegenover, bij de overige posten niet

*** Fondswerving, partnerschappen – in gesprek met potentiële financiers en partners