



Onderzoek

Positieve Gezondheid bij kwetsbare
ouderen in de langdurige zorg.



Asley Kolster
VPK specialist
6-6-2025



Aanleiding

Door vergrijzing en afnemende zelfredzaamheid bij ouderen is behoud van eigen regie een groeiende uitdaging in de langdurige zorg.

Positieve Gezondheid(PG) is gericht op veerkracht, zingeving en eigen regie. PG heeft twee tools ontwikkeld: het spinnenweb met de domeinen erop. Je bedenkt zelf dan vragen bij de domeinen. Of je laat de persoon eerst een vragenlijst invullen en je voert daarna het gesprek met elkaar aan de hand van het ingevulde spinnenweb.

Binnen zorgorganisatie Samen zijn de tools geïntegreerd in de praktijk. De aanleiding voor dit onderzoek was het signaal dat intake gesprekken met cliënten weinig ruimte boden voor persoonsgerichte verwachtingen en onvoldoende aandacht voor eigen regie.





Methode

Kwalitatief karakter

- 13 semi gestructureerde interviews afgenomen
- Cliënten tussen de 65-93 jaar.
- Doelgerichte steekproef
- Middels Interviewhandleiding

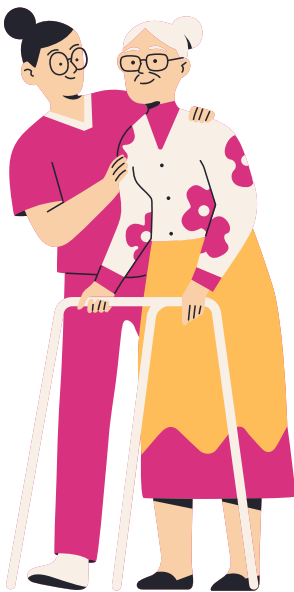




Resultaten

Emotionele impact

De vragenlijst wordt soms als confronterend ervaren door vragen over lichameijke achteruitgang.



Sommigen hier van de verzorging he, die grijpen alles uit je handen. Goed bedoeld hoor, maar ja ik kan echt nog wel dingen zelf. Ze noemen dat hier vertroetelen”(R11).

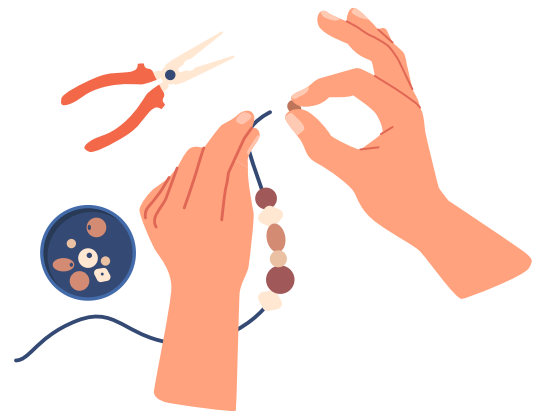
“Ik zou willen dat ze patiënt niet zien als patiënt, maar ook iemand die erachter zit. Ja, ik ben vrij hoogopgeleid, maar ja, dat zou misschien de meesten oudere mensen misschien niet zijn. Ik ben medisch analist, ik heb ik altijd in het ziekenhuis gewerkt. Je moet kijken naar de mens en daarachter. Bijvoorbeeld dat mensen nog een beroep hebben gehad, nog interessante dingen hebben gedaan”(R6).



Gebruiksvriendelijkheid en inhoud Tools

De vragenlijst werd soms als confronterend ervaren door vragen over lichamelijke achteruitgang en de kinderachtige vormgeving.

"Dat ik erachter ben gekomen dat ik nog best wel wat dingen kan doen, zoals handwerken. Ik wil daar meer energie aan besteden"(R3).



"Ik vind het kinderachtig. De kleuren vond ik kinderlijk. Nou, ik zit in een verpleeghuis en beheer mijn bankzaken niet meer. Kinderachtige vragen, alsof ik in een kleuterklas zit. Ik vind dat rare vragen" (R7).

"De vragen die er gesteld worden zijn wel confronterend, dwingen je om na te denken, je komt eigenlijk zelf tot antwoorden. Dat vind ik zo mooi"(R12).

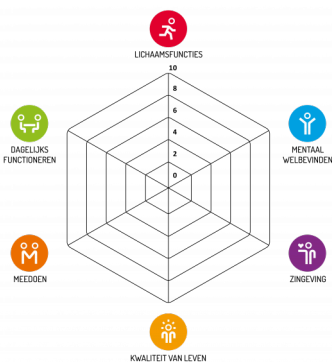
"Nee, niet helemaal. Ik vind het kinderachtig voor oudere mensen. Ik vind de vragen niet passend bij ouderen, zoals heeft u voldoende geld? En kan u bewegen? Kan u goed voor uzelf zorgen. En de cijfers die je moet geven, vind ik moeilijk. Snap niet waarvoor dat dient. Een cijfer over mijn leven en kwaliteit ervan vind ik maar vreemd" (R3).

Betrokkenheid personeel



De betrokkenheid van zorgpersoneel bleek een bepalende factor voor de effectiviteit van de tools.

“Nou ik wil de zorgmedewerkers adviseren, om ons niet altijd te vertroetelen maar ons als waardig te behandelen. Ik snap wel dat het minder tijd kost als ze het zelf doen maar laat ons nou nog dingen zelf doen. Dat geeft je ja meer waardigheid in dit leven”(R11).



“Nou dat de zorg ook weet waar ik mee bezig ben en er naar vraagt, en ja eraan herinnert. Dat dit bij positieve gezondheid hoort en echt samen de doelen behalen. Nu is het alleen een iemand die met mij mee denkt”(R12).

“Ja, die bewustwording. Wat het voor iemand betekent om het zelf te mogen en te kunnen doen. En als dat dan meer tijd kost ja? Ja, want ik bedoel als je met het personeel doet en iemand doet die al wel een beetje ja wat wil iemand wel makkelijk mee praten. Want het is natuurlijk ook zo dat niet op ieder moment wil je zo’n gesprek. Het is natuurlijk zo als ze iets op hun manier altijd doen en ze doen het nu op een andere manier, kan het dus best wel eens meer tijd kosten. Wat dus een ding is uh, ze laten beseffen hoeveel voldoening het geeft als je het zelf kan”(R4).



Conclusie

PG-tools hebben een positieve impact op het dagelijks leven van kwetsbare ouderen en maken het mogelijk om lichamelijke achteruitgang bespreekbaar te maken. De uitkomsten bieden aanbevelingen voor gepersonaliseerde zorg, versterking van eigen regie en dragen bij aan beperkt wetenschappelijk bewijs.

